



**UFS**  
Universidade Federal de Sergipe



**GERENCIA DE RECURSOS HUMANOS**  
**DEPARTAMENTO DE DESENVOLVIMENTO DE RECURSOS HUMANOS**  
**DIVISÃO DE RECRUTAMENTO E SELEÇÃO DE PESSOAL**



# **CONCURSO PÚBLICO - 2008**

## **ARQUITETO E URBANISTA**

- 01.** Verifique se você está sentado no lugar correspondente a seu número de ordem.
- 02.** Confira se o número do candidato impresso na folha de respostas coincide com o seu número de ordem.
- 03.** Verifique se este caderno contém 40 (quarenta) questões, sendo 20 (vinte) de Conhecimentos Gerais (10 de Português e 10 de Informática) e 20 (vinte) de Conhecimentos Específicos. Se o Caderno de Provas não estiver completo, exija outro do fiscal da sala. Não serão aceitas reclamações posteriores.
- 04.** Para cada questão existe apenas uma resposta correta.
- 05.** Assinale a resposta de cada questão no corpo da prova e, após certificar-se de que essa resposta é definitiva, faça a marcação na folha de respostas. Não são admitidas rasuras.
- 06.** Para marcar a folha de respostas, utilize apenas caneta esferográfica de tinta preta e faça as marcas de acordo com o modelo ●.
- 07.** Será considerada nula a resposta, marcada na folha de respostas, que contiver indicação de mais de uma alternativa, omissão e/ou rasura.
- 08.** Os fiscais não estão autorizados a emitir opinião nem a prestar esclarecimentos sobre o conteúdo das provas. Cabe única e exclusivamente ao candidato interpretar e decidir. Não é permitida qualquer espécie de consulta.
- 09.** Você terá 3 horas para responder a todas as questões e as marcações na folha de respostas.
- 10.** A correção da prova será efetuada levando-se em conta exclusivamente o conteúdo da folha de respostas.
- 11.** Ao término da prova, chame o fiscal da sala para devolver a folha de respostas e o caderno de questões e assine a lista de presença.
- 12.** Você só poderá deixar o recinto após decorridas 1h30min de prova.

Nome:

Inscrição:

Identidade:

Órgão Expedidor:

Assinatura:



**COMISSÃO DE PROCESSOS  
SELETIVOS E TREINAMENTOS**

Fone: (81) 3412-0800

Fax: (81) 3412-0805



## TEXTO 1

**A ORIGEM DA LINGUAGEM**

Uma primeira divergência sobre o assunto surgiu na Grécia: a linguagem é natural aos homens (existe por natureza) ou é uma convenção social? Se a linguagem for natural, as palavras possuem um sentido próprio e necessário; se for condicional, são decisões consensuais da sociedade e, nesse caso, são arbitrárias, isto é, a sociedade poderia ter escolhido outras palavras para designar as coisas. Essa discussão levou, séculos mais tarde, à seguinte conclusão: a linguagem como capacidade de expressão dos seres humanos é natural, isto é, os humanos nascem com uma aparelhagem física, anatômica, nervosa e cerebral que lhes permite expressarem-se pela palavra; mas as línguas são convencionais, isto é, surgem de condições históricas, geográficas, econômicas e políticas determinadas, ou, em outros termos, são fatos culturais.

Perguntar pela origem da linguagem levou a quatro tipos de respostas:

1. a linguagem nasce por imitação, isto é, os humanos imitam, pela voz, os sons da Natureza (dos animais, dos rios, das cascatas e dos mares, do trovão e do vulcão, dos ventos etc.) A origem da linguagem seria, portanto, a onomatopéia ou imitação dos sons animais e naturais;

2. a linguagem nasce por imitação dos gestos, isto é, nasce como uma espécie de pantomima ou encenação, na qual um gesto indica um sentido. Pouco a pouco, o gesto passou a ser acompanhado de sons, e estes se tornaram gradualmente palavras, substituindo os gestos;

3. a linguagem nasce da necessidade: a fome, a sede, a necessidade de abrigar-se e proteger-se, a necessidade de reunir-se em grupo, para defender-se das intempéries, dos animais e de outros homens mais fortes levaram à criação de palavras, formando um vocabulário elementar e rudimentar, que, gradativamente, se tornou mais complexo e transformou-se numa língua;

4. a linguagem nasce das emoções, particularmente do grito (medo, surpresa, ou alegria) do choro (dor, medo, compaixão) e do riso (prazer, bem-estar, felicidade). Citando Rousseau, em seu Ensaio sobre a origem das línguas: "Não é a fome ou a sede, mas o amor ou o ódio, a piedade, a cólera, que aos primeiros homens lhes arrancara as primeiras vozes... Eis por que as primeiras línguas foram cantantes e apaixonadas antes de serem simples e metódicas".

Assim, a linguagem, nascendo das paixões, foi primeiro linguagem figurada e por isso surgiu como poesia e canto, tornando-se prosa muito depois; e as vogais nasceram antes das consoantes. Assim, como a pintura nasceu antes da escrita, assim também os homens primeiro cantaram seus sentimentos e só muito depois exprimiram seus pensamentos.

Essas teorias não são excludentes. É muito possível que a linguagem tenha nascido de todas essas fontes ou modos de expressão.

(Marilena Chauí. *Convite à Filosofia*. São Paulo: Ática, 2003, p. 150-151).

01. Em relação ao modo de organização discursiva, o Texto 1 se apresenta, sobretudo, como um texto:
- A) descritivo: ainda que revele também elementos de um texto normativo.
  - B) narrativo: há uma seqüência de fatos que se sucedem, um cenário e personagens.
  - C) dissertativo, com um forte teor expositivo, mas orientado para defender uma idéia global.
  - D) expositivo: embora destituído de qualquer pretensão argumentativa.
  - E) híbrido, centrado em características marcantes da descrição e da narração subjetivas.

02. Pelo entendimento global do texto, pode-se aceitar como certas as seguintes conclusões:

- 1) As línguas são fatos naturais; assim, representam capacidades inatas aos humanos.
- 2) Os humanos são dotados de uma capacidade físico-anatômica para a linguagem.
- 3) Todas as línguas decorrem de fatos histórico-culturais; resultam, portanto, de convenções sociais entre seus usuários.
- 4) A linguagem – como capacidade dos humanos para a expressão de suas idéias – é arbitrária e cultural.

Estão corretas:

- A) 1, 2 e 4 apenas
- B) 2 e 3 apenas
- C) 2, 3 e 4 apenas
- D) 1, 3 e 4 apenas
- E) 1, 2, 3 e 4

03. Um exemplo claro de um elemento anafórico – um dos recursos gramaticais que asseguram a coesão textual do Texto 1 – pode ser reconhecido na alternativa:

- A) "Se a linguagem for natural, as palavras possuem um sentido próprio e necessário".
- B) "a linguagem nasce por imitação, isto é, os humanos imitam, pela voz, os sons da Natureza".
- C) "as primeiras línguas foram cantantes e apaixonadas antes de serem simples e metódicas".
- D) "a linguagem nascendo das paixões, foi primeiro linguagem figurada."
- E) "Essas teorias não são excludentes. É muito possível que a linguagem tenha nascido de todas essas fontes".

04. Releia um trecho do primeiro parágrafo: "Se a linguagem for natural, as palavras possuem um sentido próprio e necessário; se for condicional, são decisões consensuais da sociedade e, nesse caso, são arbitrárias, isto é, a sociedade poderia ter escolhido outras palavras para designar as coisas." Analisando aspectos funcionais e semânticos desse trecho, podemos dizer que ele se desenvolve em torno da exploração de:

- A) ambigüidades.
- B) contradições.
- C) suposições.
- D) definições.
- E) reformulações.

05. Um segmento do Texto 1 que exemplifica a propriedade da intertextualidade explícita pode ser visto na seguinte alternativa:

- A) Se a linguagem for natural, as palavras possuem um sentido próprio e necessário.
- B) Pouco a pouco, o gesto passou a ser acompanhado de sons, e estes se tornaram gradualmente palavras.
- C) Não é a fome ou a sede, mas o amor ou o ódio, a piedade, a cólera, que aos primeiros homens lhes arrancara as primeiras vozes...
- D) a linguagem, nascendo das paixões, foi primeiro linguagem figurada e por isso surgiu como poesia e canto.
- E) Essas teorias não são excludentes. É muito possível que a linguagem tenha nascido de todas essas fontes ou modos de expressão.

06. Uma análise do vocabulário atualizado no Texto 1 nos autoriza a fazer os seguintes comentários.

- 1) A linguagem metafórica tem o poder de ampliar as possibilidades de sentido das palavras, como em: "a linguagem nasce das emoções."
- 2) As palavras, em geral, são polissêmicas: veja o sentido da palavra fonte em: "É muito possível que a linguagem tenha nascido de todas essas fontes".
- 3) Em um texto formal, a linguagem figurada, como em: "a pintura nasceu antes da escrita", atenua a força dos argumentos.
- 4) Falar em: "decisões consensuais da sociedade" é referir-se às decisões hipotéticas, supostamente prováveis e aceitáveis.
- 5) Dizer que: "as línguas são convencionais" implica admitir que elas são flexíveis, mutáveis, historicamente sujeitas a variações.

Estão corretas:

- A) 1, 2 e 5 apenas
- B) 3 e 4 apenas
- C) 2, 3 e 5 apenas
- D) 1, 2, 3 e 4 apenas
- E) 1, 2, 3, 4 e 5

07. Observe o trecho - "A origem da linguagem seria, portanto, a onomatopéia ou imitação dos sons animais e naturais". O conectivo sublinhado tem um sentido conclusivo. Analise o sentido de outros conectivos.

- 1) Logo, a origem da linguagem seria a onomatopéia ou imitação dos sons animais e naturais. (O sentido é também conclusivo).
- 2) A origem da linguagem seria, no entanto, a onomatopéia ou imitação dos sons animais e naturais. (O sentido é de oposição).
- 3) A origem da linguagem, ainda que totalmente por esclarecer, seria a onomatopéia ou imitação dos sons animais e naturais. (O sentido é de concessão).
- 4) A origem da linguagem seria, se bem que alguns discordem, a onomatopéia ou imitação dos sons animais e naturais. (O sentido seria de adição).
- 5) A origem da linguagem, como acontece com outras faculdades humanas, seria a onomatopéia ou imitação dos sons animais. (O sentido seria de causalidade).

Estão corretas apenas:

- A) 1, 2 e 3
- B) 1, 2 e 4
- C) 2, 3 e 5

D) 3, 4 e 5

E) 1, 3 e 4

08. As normas da concordância verbal representam uma exigência dos contextos mais formais de uso da língua. Nessa perspectiva, a alternativa inteiramente correta é:

- A) Qual das primeiras línguas foram cantantes e apaixonadas? Devem haver amostras disso.
- B) É evidente: nenhuma das primeiras línguas foram cantantes e apaixonadas.
- C) Falta, na história dos povos, evidências de que as primeiras línguas foram cantantes e apaixonadas.
- D) As primeiras línguas parecem ter sido cantantes e apaixonadas. O argumento maior são os fatos.
- E) As primeiras línguas foram cantantes e apaixonadas: cada uma nos revelam o poder das emoções.

09. Observe o trecho: "os humanos nascem com uma aparelhagem física, anatômica, nervosa e cerebral que lhes permite expressarem-se pela palavra; mas as línguas são convencionais". A forma como o segmento sublinhado aparece - sem ser precedido de preposição - deve-se às normas da regência verbal. Analise os enunciados abaixo e identifique aquele em que também as normas da regência do verbo foram respeitadas.

- 1) Os humanos nascem com uma aparelhagem física, anatômica, nervosa e cerebral de que dependem para expressarem-se pela palavra.
- 2) Os humanos nascem com uma aparelhagem física, anatômica, nervosa e cerebral em que podem confiar para expressarem-se pela palavra.
- 3) Os humanos nascem com uma aparelhagem física, anatômica, nervosa e cerebral de que vários autores se referem.
- 4) Os humanos nascem com uma aparelhagem física, anatômica, nervosa e cerebral a que estão sujeitos para expressarem-se pela palavra.
- 5) Os humanos nascem com uma aparelhagem física, anatômica, nervosa e cerebral sobre que falam as teorias mais modernas.

Estão corretas:

- A) 1, 3 e 4 apenas
- B) 2, 3 e 5 apenas
- C) 2 e 3 apenas
- D) 1, 2, 4 e 5 apenas
- E) 1, 2, 3, 4 e 5

TEXTO 2

Pois o que é um livro em si mesmo? Um livro é um objeto físico num mundo de objetos físicos. É um conjunto de símbolos mortos. E então aparece o leitor certo, e as palavras - ou antes, a poesia por trás das palavras, pois as próprias palavras são meros símbolos - saltam para a vida, e temos uma ressurreição da palavra.

(Jorge Luís Borges).

10. Na visão do autor, o fundamental na atividade da leitura é:

- A) o livro.
- B) as palavras.
- C) o leitor.
- D) os símbolos.
- E) o objeto físico.

## INFORMÁTICA

Para as 10 questões seguintes, considere um ambiente com Microsoft Windows XP Professional e Microsoft Office 2003, instalados na sua configuração padrão.

11. A seqüência **decrecente**, corretamente ordenada, em termos de capacidade de armazenamento dos componentes, é:

- A) pendrive de 1GB > pendrive 512MB > DVD single-layer > CD-R
- B) pendrive de 512MB > pendrive de 1GB > DVD single-layer > CD-R
- C) pendrive de 1GB > DVD single-layer > CD-R > pendrive 512MB
- D) DVD single-layer > pendrive 1GB > pendrive 512MB > CD-R
- E) DVD single-layer > pendrive 1GB > CD-R > pendrive 512MB

12. O atalho do teclado que permite a abertura imediata do gerenciador de tarefas, a partir do qual podemos, entre outras finalidades, encerrar uma tarefa que não esteja mais respondendo, é:

- A) CTRL+ALT+INSERT
- B) SHIFT+CTRL+ALT
- C) SHIFT+ALT+DEL
- D) CTRL+ALT+DEL
- E) CTRL+ALT+SHIFT

13. As teclas de atalho do Windows XP que permitem alternar, para frente ou para trás, entre as janelas abertas são, respectivamente:

- A) CTRL+SHIFT+END e CTRL+SHIFT+HOME
- B) ALT+TAB e SHIFT+ALT+TAB
- C) ALT+END e ALT+HOME
- D) SHIFT+TAB e SHIFT+ALT+TAB
- E) CTRL+END e CTRL+HOME

14. No aplicativo Word, a ferramenta de formatação de parágrafo, disponível a partir do menu Formatar, oferece todas as funcionalidades a seguir, **exceto**:

- A) alinhamento centralizado.
- B) espaçamento duplo entre linhas.
- C) espaçamento automático depois das linhas.
- D) manutenção de linhas juntas.
- E) quebra de página na metade do parágrafo.

15. No aplicativo Word, duas formas de copiar a seleção atual para a área de transferência, mantendo o conteúdo atual do documento, são:

- A) CTRL-C e CTRL-X CTRL-Z
- B) CTRL-C CTRL-V e CTRL-X
- C) CTRL-Z e CTRL-X CTRL-V
- D) CTRL-Z CTRL-V e CTRL-X
- E) CTRL-V e CTRL-X CTRL-V

16. Com relação ao aplicativo Excel, é correto afirmar que:

- A) uma planilha pode conter apenas uma pasta de trabalho.
- B) uma pasta de trabalho pode conter mais de uma planilha.
- C) uma planilha pode conter mais de uma pasta de trabalho.
- D) uma pasta de trabalho pode conter apenas uma planilha.
- E) a cada pasta de trabalho corresponde uma planilha

17. No aplicativo Excel, uma forma de selecionar várias células não-adjacentes é clicar em cada uma das células desejadas, mantendo sempre a tecla \_\_\_\_\_ pressionada. A alternativa que preenche corretamente a lacuna é:

- A) ALT
- B) Num Lock
- C) CTRL
- D) Scroll Lock
- E) SHIFT

18. Elaborar uma apresentação – com mecanismos de transição de slides com intervalos ensaiados, efeitos sonoros e de animação, e notas de apoio ocultas para facilitar a lembrança de tópicos importantes – é uma tarefa que pode ser preparada utilizando-se o aplicativo:

- A) Outlook express
- B) Internet Explorer
- C) Powerpoint
- D) Excel
- E) Windows Media Player

19. Relacione os componentes enumerados abaixo com suas respectivas funções.

- 1) Bloco de Notas
- 2) Outlook express
- 3) Desfragmentador de disco
- 4) Backup
- 5) Gerenciador de dispositivos
- ( ) lista e permite atualizar drivers de dispositivos.
- ( ) Otimiza o acesso aos arquivos e às pastas.
- ( ) É editor de texto e dispõe de poucos recursos de formatação.
- ( ) Serve como interface para ler e enviar emails.
- ( ) Efetua cópias de segurança de dados

A seqüência correta é:

- A) 5, 3, 1, 2, 4
- B) 3, 5, 1, 2, 4
- C) 3, 5, 4, 2, 1
- D) 3, 5, 2, 4, 1
- E) 5, 3, 2, 1, 4

20. Qual dos aplicativos abaixo poderia ser utilizado para identificar e eliminar vírus de um computador infectado?

- A) AVAST
- B) AUTOCAD
- C) ATVIR
- D) AVANT
- E) AVATAR

## CONHECIMENTOS ESPECÍFICOS

21. Desde épocas muito antigas, o desenho é uma forma importante de comunicação. As atuais técnicas de representação foram criadas com o passar do tempo – à medida que o homem foi desenvolvendo seu modo de vida, sua cultura – e se dividiram em dois grupos: as artísticas e as técnicas. Sobre as representações técnicas assinale a alternativa correta.

- A) O desenho técnico é um tipo de representação gráfica utilizado por profissionais de uma mesma área, como, por exemplo, medicina, biologia, entre outras.
- B) O desenho técnico permite aos profissionais a transmissão de suas idéias e seus sentimentos de maneira pessoal.
- C) O desenho técnico, ao contrário do artístico, deve transmitir com precisão todas as características do objeto que representa.
- D) O desenhista deve seguir regras estabelecidas previamente, chamadas de normas técnicas e definidas pelos conselhos regionais de engenharia e arquitetura.
- E) As normas técnicas sugerem as condições exigíveis para a representação gráfica de projetos de arquitetura, visando à sua boa compreensão.

22. Para a elaboração dos desenhos de projetos de edificações devem ser consultadas normas publicadas pela Associação Brasileira de Normas Técnicas (ABNT). A esse propósito, analise a caracterização que é dada para as normas abaixo.

- 1) NBR 6492/94 – Representação de projetos de arquitetura.
- 2) NBR 9050 – Acessibilidade a edificações, mobiliário, espaços e equipamentos urbanos.
- 3) NBR 10068/87 – Folha de desenho – layout e dimensões.
- 4) NBR 13142/99 – Dobramento e cópia.

Está(ão) correta(s) apenas:

- A) 1
- B) 1, 2 e 3
- C) 2, 3, 4
- D) 2
- E) 1, 3 e 4

23. Conforme a NBR 6492/94, na planta de Localização (ou de Locação), devem ser representados todos os elementos necessários para localizar a edificação no terreno. Assinale a alternativa correta em relação ao item de conteúdo obrigatório nas plantas de localização.

- A) Sistema estrutural
- B) Indicação dos limites externos das edificações: recuos e afastamentos
- C) Circulações verticais e horizontais
- D) Forros e demais elementos significativos
- E) Marcação dos detalhes

24. Ainda conforme a NBR 6492/94, o corte, ou os cortes, devem ser dispostos de forma que o desenho mostre o máximo possível de detalhes construtivos. O item de conteúdo obrigatório das plantas de corte é:

- A) o sistema estrutural.
- B) o sistema de coordenadas referenciais do terreno.
- C) a indicação das vias de acesso.
- D) a amarração dos eixos do projeto a um ponto de referência.
- E) a denominação e a numeração dos compartimentos com suas respectivas áreas úteis.

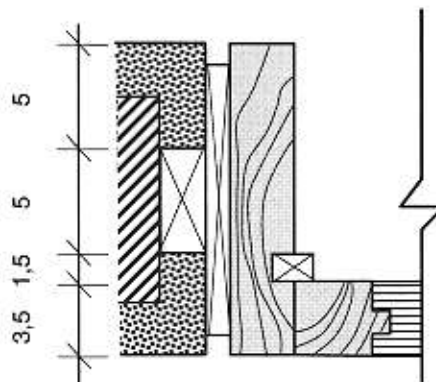
25. As plantas de detalhe são utilizadas para representar regiões determinadas do projeto com um nível de detalhes maior e em escala mais ampliada que as demais. Sobre o desenho de detalhes, é correto afirmar:

- 1) devem ser referenciados nas plantas de situação e nas fachadas.
- 2) usualmente, determinados elementos como as esquadrias são desenhados em detalhes ampliados.
- 3) deve haver indicação de cotas em osso e acabadas, e cotas totais das partes detalhadas.
- 4) deve haver indicação de cotas pormenorizadas na fixação de todas as placas e acessórios existentes.

Está(ão) correta(s) apenas:

- A) 1
- B) 1 e 4
- C) 2, 3 e 4
- D) 3
- E) 3 e 4

26. Analise o detalhe abaixo; ele refere-se:



- A) a uma esquadria de alumínio.
- B) a uma esquadria que possui uma grade de madeira de 14,5 cm de largura.
- C) a uma esquadria que possui uma dobradiça tipo pivô em chapa galvanizada.
- D) a uma esquadria de madeira.
- E) a uma esquadria composta de madeira e vidro.

27. A escala de um desenho é a relação entre as dimensões do mesmo e as dimensões da peça real que está sendo representada. Sobre esse tema, analise as alternativas abaixo e assinale a correta.

- A) Se dizemos que um desenho está na escala 1:2 significa que cada dimensão representada no desenho será duas vezes maior na realidade, ou seja, cada 1 (um) centímetro que medimos no papel corresponderá a 4 (quatro) centímetros na realidade.
- B) Se dizemos que um desenho está na escala 1:5 significa que cada dimensão representada no desenho será 10 vezes maior na realidade, ou seja, cada 1 (um) centímetro que medimos no papel corresponderá a 5 (cinco) centímetros na realidade.
- C) Se dizemos que um desenho está na escala 1:10 significa que cada dimensão representada no desenho será 20 vezes maior na realidade, ou seja, cada 1 (um) centímetro que medimos no papel corresponderá a 20 (vinte) centímetros na realidade.
- D) Se dizemos que um desenho está na escala 1:20 significa que cada dimensão representada no desenho será 2 vezes menor na realidade, ou seja, cada 1 (um) centímetro que medimos no papel corresponderá a 0,5 (meio) centímetro na realidade.
- E) Se dizemos que um desenho está na escala 1:50 significa que cada dimensão representada no desenho será 50 vezes maior na realidade, ou seja, cada 1 (um) centímetro que medimos no papel corresponderá a 50 (cinquenta) centímetros na realidade.

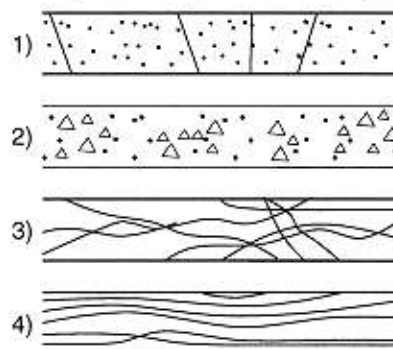
28. Faça a correlação entre os tipos de plantas e as escalas usualmente empregadas.

- 1) Plantas de situação
- 2) Plantas de locação
- 3) Plantas baixas e cortes
- 4) Plantas de detalhes
- ( ) 1:200, 1:250
- ( ) 1:10, 1:20, 1:25
- ( ) 1:50, 1:100
- ( ) 1:500, 1:1000; 1:2000

A seqüência correta é:

- A) 2, 4, 3, 1
- B) 1, 2, 3, 4
- C) 3, 4, 2, 1
- D) 2, 4, 1, 3
- E) 4, 2, 1, 3

29. Duas normas editadas pela ABNT tratam sobre hachuras específicas: NBR 6492/94 item A-20 e NBR 12298/95 5.12.1. A seguir são reproduzidos os tipos de hachura recomendados pela norma NBR 6492/94. Faça a correlação entre a imagem e sua definição.

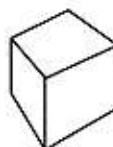


- ( ) Mármore/granito em vista
- ( ) Concreto em corte
- ( ) Concreto em vista
- ( ) Madeira em vista

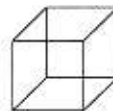
A seqüência correta é:

- A) 4, 3, 2, 1
- B) 1, 3, 2, 4
- C) 4, 2, 3, 1
- D) 3, 2, 1, 4
- E) 4, 2, 1, 3

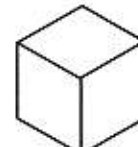
30. Analise as três perspectivas abaixo:



Perspectiva cônica



Perspectiva cavaleira



Perspectiva isométrica

Sobre elas, é correto afirmar:

- A) em desenho técnico, é comum representar perspectivas por meio de esboços, que são desenhos feitos rapidamente com a ajuda do computador.
- B) comparando as três formas de representação, pode-se notar que a perspectiva cônica é a que dá a idéia menos deformada do objeto.
- C) comparando as três formas de representação, pode-se notar que a perspectiva cavaleira é a que dá a idéia menos deformada do objeto.
- D) comparando as três formas de representação, pode-se notar que a perspectiva isométrica é a que dá a idéia menos deformada do objeto.
- E) a perspectiva cavaleira mantém as mesmas proporções do comprimento, da largura e da altura do objeto representado.

31. No processo de representação tridimensional de objetos e edificações, alguns aplicativos têm se destacado e se transformaram em padrão para a realização de estudos de forma ou apresentação de projetos. Acerca desses aplicativos, analise os itens abaixo.

- 1) 3D max, FormZ, Archicad, Rhino
- 2) Vectorworks, FormZ, Archicad, Rhino
- 3) 3D max, FormZ, Archicad, Corel Draw
- 4) FormZ, Archicad, Lightwave, Vectorworks

Está(ão) correto(s) apenas:

- A) 1
- B) 1, 2 e 3
- C) 1, 3, 4
- D) 2
- E) 1, 2 e 4

32. Com o desenvolvimento da capacidade de processamento dos computadores, a representação tridimensional (3D), de um produto, objeto ou edificação, recebeu o acréscimo de uma nova dimensão passando em alguns ambientes a ser chamada de 4D. Assinale a alternativa abaixo que corresponde ao quarto D.

- A) Texturização
- B) Interação
- C) Programação
- D) Movimento
- E) Renderização

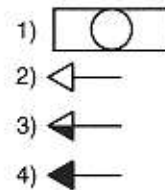
33. Um projeto de instalações elétricas busca soluções para a utilização da energia em espaços e ambientes específicos. Desta forma, um projeto elétrico deve minimamente:

- 1) quantificar, determinar e localizar os pontos de utilização de energia.
- 2) dimensionar e definir o tipo e a localização dos reservatórios subterrâneos e seus acessórios.
- 3) dimensionar e definir o tipo e o caminhamento dos condutores, alimentadores e eletrodutos.
- 4) dimensionar, especificar e definir o tipo e a localização dos equipamentos e dispositivos de proteção contra incêndio.

Está(ão) correta(s) apenas:

- A) 1 e 3
- B) 1 e 2
- C) 2 e 4
- D) 3
- E) 1, 3 e 4

34. Considerando a simbologia utilizada em projetos elétricos, faça a correlação entre a imagem e sua definição.

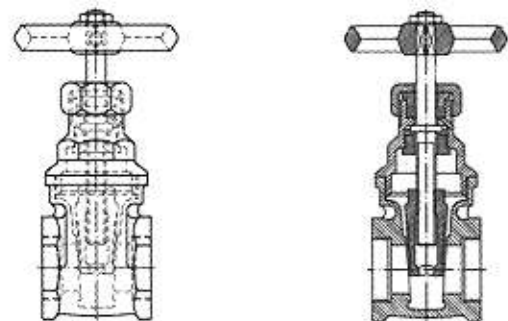


- ( ) Tomada baixa  
 ( ) Tomada alta  
 ( ) Tomada média  
 ( ) Ponto de luz fluorescente no teto

A seqüência correta é:

- A) 2, 1, 4, 3
- B) 1, 2, 3, 4
- C) 2, 4, 3, 1
- D) 2, 4, 1, 3
- E) 4, 2, 1, 3

35. Uma instalação hidráulica é um sistema complexo que possui diversos componentes que desempenham o controle e a segurança dos sistemas. Nessa perspectiva, o componente ilustrado abaixo.



Trata-se de:

- A) registro de pressão.
- B) registro de gaveta.
- C) misturador monocomando.
- D) misturador bicomando.
- E) válvula de agulha.

**36.** Atualmente a opinião pública tem se tornado cada vez mais atenta à melhoria dos índices de qualidade de vida de nossos edifícios e de nossas cidades: o conforto térmico e lumínico são dois fatores fundamentais para essa melhoria. Nesse sentido, analise as recomendações de projeto a seguir e assinale as que se enquadram nesta perspectiva.

- 1) Optar por paredes mais robustas aproveitando-se a inércia térmica dos materiais de construção.
- 2) Usar grandes áreas envidraçadas que possibilitem transparência, rapidez e qualidade de execução.
- 3) Dimensionar ambientes com profundidade máxima de 5 metros, para a qual a iluminação natural ainda é satisfatória.
- 4) Privilegiar o condicionamento de ar sempre que possível.

Está(ão) correta(s) apenas:

- A) 1
- B) 1 e 3
- C) 1 e 4
- D) 2
- E) 1, 2 e 3

**37.** As pesquisas mais recentes, desenvolvidas no período de 1970 a 1986, comprovaram que o conforto térmico está estritamente relacionado com o equilíbrio térmico do corpo humano e que esse equilíbrio é influenciado por fatores ambientais e pessoais. Sobre esse tema, analise as afirmações a seguir.

- 1) O homem é um ser isotérmico, isto é, pode manter dentro de certos limites a temperatura corporal interna relativamente constante, independente da temperatura ambiente.
- 2) O controle da temperatura corporal é realizado por um sistema chamado de termorregulador que comanda, por meio da vaso-dilatação e vaso-constricção, a quantidade de sangue que circula na superfície do corpo, possibilitando, respectivamente, maior ou menor troca de calor com o meio.
- 3) O sistema termorregulador atua também sobre as glândulas sudoríparas, aumentando ou diminuindo a produção de suor em função da necessidade de perda de calor do corpo por evaporação do suor.
- 4) O corpo humano é um sistema termodinâmico que produz calor e interage termicamente com o meio que o circunda.

Está(ão) correta(s) apenas:

- A) 1
- B) 1, 2 e 3
- C) 1, 3 e 4
- D) 2
- E) 2, 3 e 4

**38.** Sabe-se que o conforto térmico depende do grau de atuação do sistema termorregulador para manter a temperatura interna do corpo. Portanto, é necessário conhecer os fatores que influenciam os processos de troca de calor do corpo com o ambiente, visto que influenciarão no trabalho do sistema termorregulador bem como na sensação de conforto térmico. Esses fatores são:

- 1) temperatura do ar
- 2) umidade relativa do ar
- 3) a vestimenta usada pelas pessoas
- 4) ventilação do ambiente
- 5) frequência cardíaca

Estão corretas apenas:

- A) 1, 2, 3 e 4
- B) 2, 3, 4 e 5
- C) 1, 3 e 5
- D) 2, 3 e 4
- E) 1, 2 e 4

**39.** O arquivo padrão utilizado internacionalmente para intercâmbio entre plataformas e aplicativos de Desenho Assistido por Computador (CAD) é:

- A) DWG
- B) DXF
- C) 3DS
- D) MCD
- E) CDR

**40.** Independente da ferramenta utilizada, o arquiteto ou cadista deve desenvolver competências específicas para o desempenho de suas atividades, tais como:

- 1) capacidade de concepção gráfica de objetos e edifícios em três dimensões.
- 2) capacidade de representar objetos tridimensionais em duas dimensões de acordo com as normas técnicas em vigor.
- 3) otimizar processos de trabalho utilizando software de CAD3D.
- 4) conhecer e aplicar as facilidades proporcionadas por uma ferramenta de Desenho Assistido por Computador na elaboração e gestão de modelos bidimensionais.

Está(ão) correta(s) apenas:

- A) 1 e 2
- B) 1, 2 e 3
- C) 1, 2, 3 e 4
- D) 2
- E) 1, 3 e 4