



UNIVERSIDADE FEDERAL DE SERGIPE
PRÓ-REITORIA DE GRADUAÇÃO
COORDENAÇÃO DE CONCURSO VESTIBULAR

CONCURSO VESTIBULAR ESPECIAL 2008 / PROLEC

PROVA DE CONHECIMENTOS GERAIS

(Questões de 01 a 40)

Cada questão tem cinco alternativas de respostas (a,b,c,d,e), das quais somente uma estará correta.

PORTUGUÊS

** O texto, a seguir, servirá de base para as questões 01, 02 e 03

A coisa simples

Certos espíritos dificilmente admitem que uma coisa simples possa ser bela, e menos ainda que uma coisa bela é necessariamente, simples, em nada comprometendo a sua simplicidade as operações complexas que foram necessárias para realizá-la. Ignoram que a coisa bela é simples por depuração, e não originariamente: que foi preciso eliminar todo elemento de brilho e sedução formal (coisa espetacular), como todo resíduo sentimental (coisa comovedora), para que somente o essencial, permanecesse. E diante da evidente presença do essencial, não o percebendo, até mesmo fugindo a ele, o preconceituoso procura o acessório, que não interessa e foi removido. Mais pura é a obra, e mais perplexa a indagação: “Mas é somente isto? Não há mais nada?”

Havia; mas o gato comeu (e ninguém viu o gato).

(Carlos Drummond der Andrade – Confissões de Minas)

01. O significado de certos espíritos não é o de espíritos certos. No mecanismo da gramática, trata-se de um morfema posicional. Em que opção esse tipo de morfema NÃO aparece?
- a) Algum dinheiro te compra?
Dinheiro algum te compra?
 - b) Você tem um cachorro amigo.
Você tem um amigo cachorro.
 - c) Vários políticos se opuseram ao decreto.
Políticos vários se opuseram ao decreto.
 - d) A televisão é um passatempo lúdico.
A televisão é um lúdico passatempo.
 - e) Pessoa alguma lhe terá dito aquilo.
Alguma pessoa lhe terá dito aquilo
02. “Não há mais nada?” O verbo haver é impessoal (só se usa na terceira pessoa do singular) quando tem o sentido de existir, ocorrer, fazer (tempo). Em que construção comete-se com ele um erro de concordância?
- a) Se outras festas irá haver, poucos sabem.
 - b) Haveria, talvez, uns vinte anos de afastamento.
 - c) Sempre compareceu a todas as reuniões que haviam na secretaria da paróquia.
 - d) Qualquer grosseria é uma indelicadeza, haja ou não motivos ponderáveis.
 - e) Ninguém desconhece que outras crises financeiras irá haver no atual mundo globalizado.

03. Transpondo a frase “O preconceituoso procura o acessório.” para a voz passiva, teremos:

- a) Procura-se o acessório.
- b) O acessório procura o preconceituoso.
- c) O acessório é procurado pelo preconceituoso.
- d) Acessórios são procurados pelo preconceituoso.
- e) O acessório foi procurado pelo preconceituoso

**** Mãos Dadas

Não serei o poeta de um mundo caduco.

Também não cantarei o mundo futuro.

Estou preso à vida e olho meus companheiros.

Estão taciturnos, mas nutrem grandes esperanças.

Entre eles, considero a enorme realidade.

O presente é tão grande, não nos afastemos.

Não nos afastemos muito, vamos de mãos dadas.

Não serei o cantor de uma mulher, de uma história,

não direi os suspiros ao anoitecer, a paisagem vista da janela,

não distribuirei entorpecentes ou cartas de suicida,

não fugirei para as ilhas, nem serei raptado por serafins.

O tempo é a minha matéria, o tempo presente, os homens presentes,

a vida presente.

(Carlos Drummond de Andrade)

** Responda as questões 04 e 05 tendo por base o texto acima.

04. A compreensão de um texto passa, necessariamente, pela análise das circunstâncias que limitam o assunto em pauta. Com respeito às situações evidenciadas no texto, julgue os textos abaixo, assinalando o correto:

- a) A circunstância temporal é mais enfatizada do que a espacial.
- b) São expressões utilizadas para destacar “o mundo caduco”: “preso à vida”, “taciturnos”, “grandes esperanças” e “cartas de suicida”.
- c) O espaço tematizado no poema é a realidade brasileira urbana, mais especificamente o Rio de Janeiro, local de balas perdidas, onde o poeta viveu seus últimos anos.
- d) As negações expressas no texto referem-se, principalmente, às condutas consideradas pelo poeta inadequadas à “vida presente”.
- e) O poeta procura temas românticos, idealizados para escrever seu poema.

05. Assinale a alternativa em que a expressão sublinhada está corretamente classificada sintaticamente:

- a) Também não cantarei o mundo futuro. – complemento nominal
- b) Não nos afastemos muito. – agente da passiva
- c) Estão taciturnos... – predicativo do sujeito
- d) Não distribuirei entorpecentes. - objeto direto
- e) O tempo é a minha matéria - adjunto adverbial

06. No período: “Nas últimas décadas tem ocorrido uma democratização do acesso à escola”. – Os termos grifados são, respectivamente:

- a) sujeito - objeto direto
- b) sujeito - complemento nominal

- c) objeto direto - objeto indireto
- d) predicativo - complemento nominal
- e) sujeito - adjunto adverbial

07. “Sertão. Sabe o senhor: o sertão é onde o pensamento da gente se forma mais forte do que o poder do lugar. Viver é muito perigoso”.

Pelo fragmento acima, de “Grande Sertão Veredas”, de Guimarães Rosa, percebemos que neste romance, como em outros textos regionalistas do autor:

- a) o conflito entre o eu e o mundo se realiza pela interação entre as personagens e o sertão.
- b) o sertão é um lugar perigoso, onde os habitantes sofrem as agressões do meio hostil e adverso à sobrevivência humana.
- c) não existe geograficamente uma região a que se possa chamar “sertão”: ela é fruto da projeção do inconsciente das personagens.
- d) a periculosidade da vida das personagens está restrita ao meio físico e social em que vivem.
- e) há um conceito muito restrito de “sertão”, reduzido a palco de luta entre bandos e jagunços.

08. Nesse poeta se reconhece o grande cuidado formal; é autor de “A educação pela pedra”, “Uma faca só lâmina”, “Morte e Vida Severina”. É seu o poema “tecendo a manhã”.

Trata-se de:

- a) Vinícius de Moraes
- b) Oswald de Andrade
- c) Cassiano Ricardo
- d) João Cabral de Melo Neto
- e) Guilherme de Almeida

09. Música popular e poesia brasileira andam associados. Assinale a alternativa que contenha um poeta modernista que teve inúmeros poemas musicados:

- a) Castro Alves
- b) Olavo Bilac
- c) Machado de Assis
- d) Raul Bopp
- e) Vinícius de Moraes

10. Suas obras traduzem a opressão que o meio natural e as estruturas sociais exercem sobre o homem, apresentando a mais alta tensão entre o eu (indivíduo) e o social. Luís da Silva torna-se um assassino, Fabiano (Vidas Secas) um retirante e Paulo Honório totalmente desprovido de sensibilidade.

A afirmação acima refere-se a obras de:

- a) Machado de Assis
- b) José de Alencar
- c) Graciliano Ramos
- d) José Lins do Rego
- e) Jorge Amado

HISTÓRIA

11. Constituem-se povos formadores da chamada Antiga Civilização Ocidental:
- Gregos e hebreus
 - Romanos e hebreus
 - Gregos e romanos
 - Fenícios e romanos
 - Persas e romanos
12. O processo de expansão marítima europeia é um marco no início da europeização do mundo. Foi significativo porque representou a solução da grande crise dos séculos XIV e XV. A disputa pelo monopólio das expedições oceânicas foi resolvida pelos dois reinos ibéricos, apesar de outras nações européias rejeitarem essa decisão, através do(a):
- Gregos e hebreus
 - Romanos e hebreus
 - Gregos e romanos
 - Fenícios e romanos
 - Persas e romanos
13. A História do Brasil Colonial é marcada por movimentos que enfrentaram a exploração metropolitana portuguesa. Qual a opção que realmente expressa os anseios da independência dos colonos brasileiros?
- Guerra dos Emboabas
 - Revolução Farroupilha
 - Inconfidência Mineira
 - Revolução de 1930
 - Revolta do Contestado
14. Durante a República Velha (1889/1930), a classe média urbana apresentava uma tendência natural de se opor ao regime oligárquico. Vítima do sistema inflacionário provocado pela economia cafeeira e sem participação política graças ao sistema eleitoral, a classe média criticava a fraude e defendia o voto secreto, além de repudiar o poder dos coronéis. Estamos falando do:
- Tenentismo
 - Operariado
 - Modernismo
 - Coronelismo
 - Política dos Governadores
15. Podemos apontar como consequência preponderante da Segunda Guerra Mundial (1939/1945):
- Tratado de Versalhes.
 - Avanço do nazi-fascismo pelo mundo.
 - Invasão alemã em União Soviética.
 - Invasão alemã a Pearl Harbor,
 - Divisão bipolar do mundo, definindo, de um lado, a ordem capitalista, e de outro, a ordem socialista, nas relações internacionais.

GEOGRAFIA

16. Os climas das baixas latitudes são dominados por massas quentes formadas em decorrência da grande quantidade de radiação solar. Considere as seguintes possibilidades sobre a dinâmica atmosférica das baixas latitudes.

I- O clima monçônico atinge uma área importante das baixas latitudes, aparecendo de forma bem caracterizada em torno do Oceano Índico.

II- O clima não está relacionado com as faixas de latitude e depende principalmente dos níveis de altitude ocorrendo coincidentemente nas áreas de grandes cadeias de montanhas.

III-As temperaturas médias apresentam pequena variação anual e as quatro estações do ano aparecem bem caracterizadas

Dessas possibilidades:

- a) pode ocorrer apenas a I
- b) pode ocorrer apenas a II
- c) podem ocorrer tanto a I quanto a III
- d) podem ocorrer tanto a I quanto a II
- e) podem ocorrer tanto a II quanto a III

17. Assinale a alternativa incorreta

- a) A Comunidade Econômica Européia é um espaço econômico, financeiro e monetário único e suas fronteiras não são obstáculos à livre circulação das mercadorias e das pessoas.
- b) No Estado Britânico a política neoliberal do Governo Thatcher reduziu o papel do Estado na economia e enfraqueceu os sindicatos de várias categorias de trabalhadores
- c) A migração internacional constitui um grave problema decorrente das desigualdades entre países. A partir da década de 1990, ao tradicional fluxo de imigrantes dos países subdesenvolvidos somou-se o de imigrantes dos antigos países socialistas.
- d) A expressão **Sun Belt** (cinturão do sol) é relativa às novas áreas industriais que foram criadas principalmente após a Segunda Guerra Mundial (1939 – 1945) e compreende a região que se estende do Nordeste dos Estados Unidos até os Grandes Lagos.
- e) Maquiladoras é o nome dado as filias de multinacionais instaladas em cidades mexicanas situadas perto da fronteira com os Estados Unidos, que montam produtos para venda no mercado norte-americano.

18. No que se refere às características da estrutura agrária e as relações de trabalho no campo brasileiro, é correto afirmar que:

I- O trabalho assalariado permanente predomina no Brasil e é consequência do processo capitalista que, por um lado, aumenta a produtividade rural e, por outro, dispensa o trabalhador temporário.

II-A Lei de Terra de 1850 promoveu uma distribuição mais igualitária da terra beneficiando europeus recém-chegados, negros libertos e outras pessoas sem recursos financeiros.

III-Os movimentos sociais no campo brasileiro, extravasaram as fronteiras do país e chegaram até o Paraguai. Os camponeses brasileiros emigraram com a

esperança de obter terras, porém querem retornar e organizam-se no movimento dos brasiguaios.

Está correto o que se afirma em:

- a) apenas I
- b) I e II
- c) apenas III
- d) I e III
- e) II e III

19. O processo de urbanização do Brasil é assinalado pelo contínuo crescimento das regiões metropolitanas. Sobre elas analise as alternativas abaixo e escolha a opção correta:

- a) No Brasil a industrialização tardia, somente em decurso após os anos 70, não permitiu ainda a configuração de Regiões Metropolitanas.
- b) O termo metrópole se refere apenas a cidade central ou principal, as demais que estão conurbadas não fazem parte da Região Metropolitana.
- c) As Regiões Metropolitanas de São Paulo e Rio de Janeiro apresentaram uma redução em suas taxas de industrialização e um deslocamento dos fluxos migratórios para outras regiões do país.
- d) O eixo Rio de Janeiro - São Paulo - Minas Gerais, com Vitória, Campinas e o Vale do Paraíba, forma uma enorme concentração urbana integrada, constituindo uma megalópole.
- e) Das 26 regiões metropolitanas brasileiras, três: São Paulo – Rio de Janeiro e Paraná - são nacionais, as duas primeiras são ainda consideradas cidades globais por estarem integradas aos fluxos mundiais.

20. Sergipe é um Estado com atividades econômicas centradas nos setores secundário e terciário, apesar do primário ser muito importante por ocupar grandes áreas e parte significativa da população. As alternativas abaixo referem-se as atividades econômicas do Estado de Sergipe. Analise-as e responda de acordo com o esquema que se segue:

- I - O petróleo, o gás natural, o potássio e o salgema são riquezas minerais exploradas, na faixa do território sergipano, inserida no Polígono das Secas, e estão sendo responsáveis pela recuperação econômica dessas áreas.
- II - Observa-se a redução das áreas de lavoura e o aumento das pastagens desempregando a população rural e ampliando os problemas sociais no Estado.
- III - O setor terciário sergipano reúne condições de transporte de cargas por ferrovias e rodovias, tendo na pauta de exportações produtos como cana-de-açúcar e soja em grão.
- IV - No Noroeste do Estado existe uma bacia leiteira, ou seja, criação de vaca para produção de leite, havendo também algumas unidades de beneficiamento, com fabricação de queijo, manteiga e outros derivados.

- a) somente II e IV estão corretas
- b) somente I, II e III estão corretas
- c) somente I, III e V estão corretas
- d) somente I e IV estão corretas
- e) somente II e III estão corretas

QUÍMICA

21. A água dos mananciais que chega às estações de tratamento apresenta grande quantidade de partícula e materiais em suspensão. Além disso, pode estar contaminada por microrganismos que se desenvolvem com facilidade em meio aquoso. Nas estações de tratamento a água passa pelos processos de floculação, decantação e filtração. Após a filtração, a água passa por uma unidade de mistura rápida na qual são adicionados cloro, cal virgem e outros produtos como o flúor. Assinale o item que corresponde à finalidade da adição do cloro.
- o cloro atua como germicida eficiente na eliminação de microrganismos
 - o cloro atua para ajustar a acidez da água
 - o cloro protege as tubulações
 - o cloro protege os dentes
 - o cloro elimina as partículas em suspensão
22. O conjunto das propriedades de um metal determina sua utilização comercial. O ferro, por exemplo, é utilizado na sustentação de edifícios por ser muito resistente; no entanto, enferruja facilmente. O alumínio, por sua vez, embora não apresente a mesma resistência que o ferro, não sofre corrosão quando exposto ao ar livre, por isso pode ser utilizado em estruturas de janelas, portas, grades, etc., sem a proteção de tinta, necessária nas estruturas de ferro. Assinale o item que corresponde a outros metais utilizados comercialmente.
- Prata, bromo, ouro e nitrogênio.
 - Cobre, carbono, enxofre e oxigênio.
 - Prata, ouro, cobre e magnésio.
 - Magnésio, mercúrio, enxofre e cloro.
 - Chumbo, bromo, hélio e bismuto.
23. O etino é muito utilizado em processos de solda de metais, porque durante sua combustão a temperatura da chama chega a 2.800°C . Também é importante na indústria de plásticos e borrachas sintéticas. O etino é um:
- Hidrocarboneto alifático insaturado que apresenta uma ligação dupla.
 - Hidrocarboneto alifático insaturado que apresenta uma ligação simples.
 - Hidrocarboneto alifático saturado que apresenta uma ligação tripla.
 - Hidrocarboneto alifático insaturado que apresenta uma ligação tripla.
 - Hidrocarboneto alifático saturado que apresenta uma ligação simples.
24. A termoquímica estuda a variação de energia, na forma de calor, envolvidas nas reações químicas e nas mudanças de estado físico das substâncias. A equação a seguir representa a combustão completa do etanol, no estado padrão.
- $$\text{C}_2\text{H}_6\text{OH}_{(l)} + 3 \text{O}_{2(g)} \longrightarrow 2 \text{CO}_{2(g)} + 3 \text{H}_2\text{O}_{(l)} \quad \Delta H = - 1.368 \text{ kJ/mol}$$
- Podemos concluir que na combustão completa de 1 mol de etanol ($\text{C}_2\text{H}_6\text{OH}_{(l)}$) ocorre:
- a absorção de 1.368 kJ/mol
 - a absorção de 1.684 kJ/mol
 - a liberação de 1.368 kJ/mol
 - a liberação de 1.684 kJ/mol
 - a absorção de 1.678 kJ/mol

25. O nitrato de sódio (NaNO_3) é conhecido como salitre do Chile, e é usado na fabricação de fertilizantes e de pólvora. Como podemos observar pela fórmula molecular, o elemento sódio ($_{11}\text{Na}$) faz parte deste sal. Podemos afirmar que o número de elétrons existentes no nível (camada) de valência do sódio é igual a:

- a) 2 b) 1 c) 11 d) 7 e) 3

BIOLOGIA

26. As proteínas são substâncias que estão presentes em todos os seres vivos. As proteínas são formadas por unidades menores, denominadas de:

- a) ácidos nucleicos
b) aminoácidos
c) monossacarídeos
d) enzimas
e) ligação peptídica

27. Quando Mendel, em meados do século XIX, apresentou seu trabalho sobre herança das características hereditárias, a comunidade científica não deu a importância devida ao fato. Nessas experiências, Mendel desenvolveu uma metodologia que fazia uso de:

- a) ervilhas e tratamento estatístico dos resultados.
b) feijão e observação de apenas 5 caracteres semelhantes por vez.
c) observação de uma característica contrastante por vez (alto/baixo) e uso de várias espécies de leguminosas, como feijão e ervilha.
d) ervilhas e não fez o tratamento estatístico dos resultados.
e) feijão e tratamento estatístico dos resultados.

28. Os vegetais não se alimentam como os animais. As plantas produzem o próprio alimento. Nesse processo, a água e o gás carbônico são transformados, com auxílio da luz e na presença de clorofila, em gás oxigênio e açúcar. Isto ocorre porque as plantas são produtoras.

Conforme o texto acima, podemos afirmar que se trata do processo:

- a) Quimiossíntese
b) Respiração
c) Fotossíntese
d) Digestão
e) Crescimento

29. "Tem, ao longo do mar, nalgumas partes, grandes barreiras, delas vermelhas, delas brancas; e a terra por cima toda chã e muito cheia de grandes arvoredos." Essa é uma descrição que Pero Vaz de Caminha faz na carta que enviou ao rei de Portugal, descrevendo o Brasil. É nesse bioma que eles irão encontrar a árvore que dará nome ao nosso país - o pau-brasil. A que tipo de vegetação Caminha estava se reportando?

- a) Amazônia
b) Cerrado
c) Mata Atlântica
d) Caatinga
e) Pampas

30. O mecanismo da Seleção Natural foi proposto por:

- a) Darwin e Wallace.
- b) Darwin e Oparin.
- c) Malthus e Darwin.
- d) Mendel e Wallace.
- e) Pasteur e Darwin.

FÍSICA

31. Num dia bastante ensolarado, uma pessoa se questionou sobre como o aquecimento no interior de um carro se altera quando seus vidros são revestidos por películas (fumê). Essa pessoa observa que ao estacionar o carro, em local aberto sob sol intenso, com todas as janelas fechadas, por alguns minutos, o aquecimento no interior do veículo se dá predominantemente por irradiação e condução. Nessa mesma situação, se os vidros do carro estiverem revestidos por películas, a intensidade da radiação em seu interior será menor, causando um menor aquecimento. Para que o aquecimento interno do automóvel seja mínimo, deve-se usar uma película que faça a radiação solar incidente sobre ele ser maximamente:

- a) difratada.
- b) refratada.
- c) absorvida.
- d) refletida.
- e) transmitida

32. O equilíbrio dos corpos flutuantes é determinado, entre outras grandezas, pela intensidade do empuxo. Trata-se de uma força que aparece quando um objeto está total ou parcialmente imerso num fluido, com o sentido contrário ao sentido da força da gravidade e intensidade proporcional à densidade e ao volume de fluido deslocado pelo objeto. Então, para um corpo maciço (em repouso) flutuando parcialmente imerso num fluido, podemos afirmar que a quantidade deslocada desse fluido tem:

- a) peso igual ao do corpo.
- b) densidade menor que a do corpo.
- c) massa menor que a do corpo
- d) volume igual ao do corpo.
- e) densidade maior que a do corpo

33. Na região do sertão nordestino ocorre o fenômeno denominado amplitude térmica. Por exemplo, num dia estiado com sol intenso, durante o dia as temperaturas atingem em média 35°C, denotando uma sensação térmica desconfortável de quentura, no entanto à noite as temperaturas caem em média para valores em torno de 18°C. A que se deve esse aquecimento e resfriamento em períodos distintos do dia e da noite, capaz de promover tal amplitude térmica, ou seja, de dia sensação de muito calor e de noite sensação de frio?

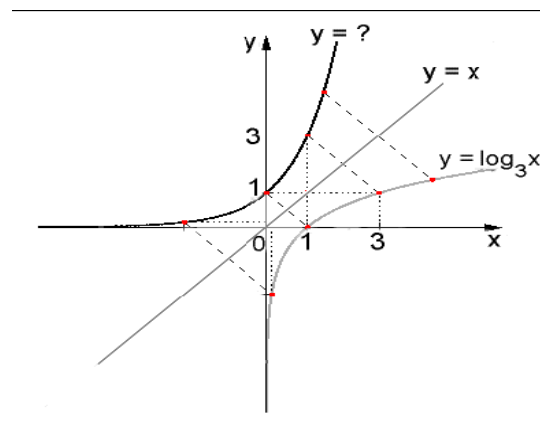
- a) às correntes de vento
- b) às variações de temperatura
- c) a presença do sol de dia e ausência do mesmo à noite
- d) à quantidade de calor trocado entre a terra e o meio ambiente
- e) ao pequeno calor específico da terra

34. O princípio da lâmpada incandescente é o mesmo desde sua invenção em 1879 por Thomas Edson: ao se ligar à lâmpada, uma corrente elétrica percorre o fio de metal condutor que se aquece e emite energia luminosa. No Brasil, as lâmpadas estavam durando pouco, porque eram projetadas para funcionar com 120 V, enquanto a rede elétrica na maioria das cidades brasileiras é de 127V. O governo federal determinou que lâmpadas incandescentes de 120V não poderiam mais ser comercializadas, devendo ser substituídas por lâmpadas projetadas para funcionamento com 127V. Lâmpadas projetadas para 120 V, ligadas numa tensão de 127V:
- brilham 12% a mais.
 - esquentam 12% a menos.
 - brilham 6% a mais.
 - têm o mesmo brilho.
 - aquecem igualmente.
35. Os módulos dos componentes ortogonais do vetor peso de um corpo valem 120 N e 160 N, respectivamente. Pode-se afirmar que o módulo do vetor peso é:
- 140 N
 - 200 N
 - 280 N
 - 40 N
 - 340 N

MATEMÁTICA

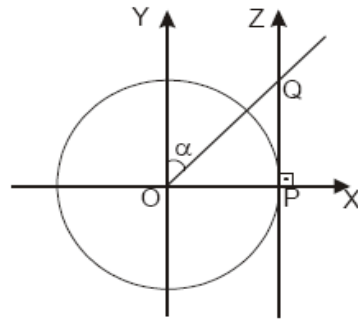
36. Um anúncio de jornal divulga: Vende-se uma chácara a 30 km de Aracaju com 90 metros de frente por 110 metros de fundos [...]. Sabendo-se que 1 hectare equivale a 10.000 m² e que o preço de 1 hectare, nessa região, é R\$ 5.000,00, o valor da chácara em reais é:
- 4.900,00.
 - 4.950,00.
 - 5.000,00.
 - 5.050,00.
 - 6.750,00.
37. Nove cubos de gelo, cada um com aresta igual a 3cm, derretem dentro de um copo cilíndrico, inicialmente vazio, com raio da base também igual a 3cm. Após o gelo derreter completamente, a altura do nível da água no copo será de aproximadamente:
- 8,5cm.
 - 8,0cm.
 - 7,5cm.
 - 9,0cm.
 - 7,0cm

38. Na figura ao lado, estão esboçados os gráficos das funções $y = \log_3 x$ e $y = x$. O gráfico da função que está representado em negrito é simétrico ao gráfico da função $\log_3 x$ em relação à reta $y = x$. A função que corresponde ao gráfico em negrito é:

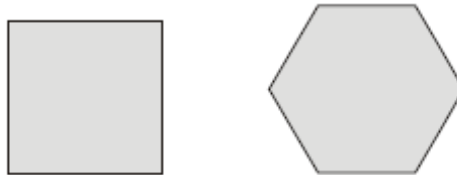


- $y = 3/x$
- $y = 3x$
- $y = x^3$
- $y = 3^x$
- $y = x/3$

39. A figura ao lado é composta por dois eixos perpendiculares entre si, X e Y, que se intersectam no centro O de um círculo de raio 1, e outro eixo Z, paralelo a Y e tangente ao círculo no ponto P. A semi-reta OQ, com Q pertencente a Z, forma um ângulo α com o eixo Y. Podemos afirmar que o valor da medida do segmento PQ é



- a) $\sec \alpha$
 b) $\operatorname{tg} \alpha$
 c) $\operatorname{cotg} \alpha$
 d) $\cos \alpha$
 ..e) $\operatorname{sen} \alpha$
40. Duas regiões, uma com a forma de um quadrado e a outra com a forma de um hexágono regular, têm os lados construídos utilizando-se dois pedaços de arame de comprimentos iguais. Veja as figuras abaixo:



A razão entre a área da região hexagonal e a área da região quadrada é

- a) $\frac{2}{3}\sqrt{3}$ b) $\frac{3}{2}\sqrt{3}$ c) 3 d) $\sqrt{3}$ e) $\frac{\sqrt{3}}{3}$

REDAÇÃO

Leia o texto:

No conceito de pedagogia para a libertação, Paulo Freire caracteriza duas concepções opostas de educação: a concepção “bancária” e a concepção “problematizadora”. Na primeira, o educador sabe tudo e o educando pouco sabe ou nada sabe; o saber é uma doação dos que se julgam sábios aos que nada sabem, que se tornam, afinal meros objetos. “A educação torna-se um ato de depositar, como nos bancos”. Já na educação problematizadora, educador e educando integram um mesmo processo, estabelecendo-se uma relação dialógico-dialética, na qual ambos aprendem juntos. Aqui prevalece o diálogo, a troca de informações, educador e educando interagem saberes e produzem conhecimentos.

A partir da leitura do texto acima, desenvolva uma dissertação, entre 20 e 30 linhas, sobre a importância da escola para as pessoas que vivem no campo.